



CE 0036



Betriebsanleitung und Sicherheitshinweise für die Inbetriebnahme und Wartung der Rückschlagklappen CSC und CSCF

Bitte sorgfältig durchlesen!

Sicherheitshinweis

Die Armatur darf nur von qualifiziertem Fachpersonal installiert werden. Hierbei handelt es sich um Personal, das mit Aufstellung, Einbau, Inbetriebnahme, Betrieb und Wartung des Gerätes vertraut ist. Das Personal muss über eine Qualifikation verfügen, die seiner Funktion und Tätigkeit entspricht, wie z.B.:

- Unterweisung und Verpflichtung zur Einhaltung aller einsatzbedingter, regionaler und innerbetrieblicher Vorschriften und Erfordernisse.
- Ausbildung gemäss den Standards der Sicherheitstechnik in Gebrauch und Pflege angemessener Sicherheits- und Arbeitsschutzeinrichtungen.
- Schulung in Erster Hilfe usw.

Bestimmungsgemässer Gebrauch

Einsatz in Rohrleitungen zum Verhindern des Rückflusses von Medien innerhalb der zulässigen Druck- und Temperaturgrenzen unter Beachtung der chemischen und korrosiven Einflüsse auf das Ventil. Die Medienbeständigkeit der Armatur muss für die Einsatzbedingungen geprüft werden.



Gefahrenhinweise

Die Armatur steht während des Betriebs unter Druck!

Wenn Flanschverbindungen oder Verschlusschrauben gelöst werden, strömen heisses Wasser, Dampf, ätzende Flüssigkeiten oder toxische Gase aus. Schwere Verbrühungen und Verbrennungen am ganzen Körper sind möglich! Schwere Vergiftungen sind möglich!

- Montage- oder Wartungsarbeiten nur in drucklosem Zustand durchführen!
- Die Armatur ist während des Betriebes heiss oder tiefkalt!
Schwere Verbrennungen an Hände und Armen sind möglich.
- Montage und Wartungsarbeiten nur bei Raumtemperatur durchführen
- Scharfkantige Innenteile können Schnittverletzungen an Händen verursachen. Beim Wechseln der Armatur Arbeitshandschuhe tragen.
- Weitere Abmessungen, Werkstoffe und Einsatzbereiche sind dem entsprechenden Datenblatt zu entnehmen



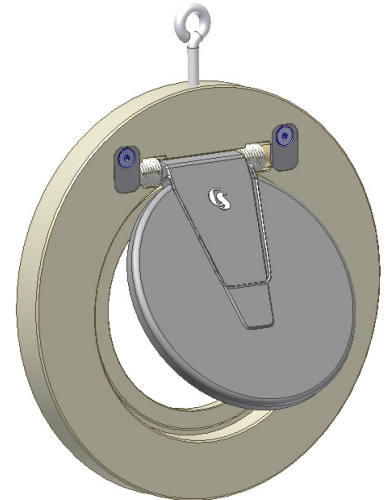
CE 0036



Einbauanleitung

Zwischenflanschbare Rückschlagklappen Typ CSC und CSCF gemäss den entsprechenden Zeichnungen.

- Einbau zwischen Flansche nach DIN EN 1092-1, PN 10/ 16/ 25/ 40 oder ANSI B16.5 CL. 150 – 300 lbs mit Hilfe eines Zentrierrings. Die Zentrierung zwischen den Flanschen erfolgt am Gehäuse-Aussendurchmesser durch die flanschverbindenden Schrauben.
- Einbau zwischen Flanschen anderer Normen auf Anfrage.
- Für besondere Einsätze sind entsprechende Vorschriften zu beachten, z.B. AD- Merkblätter oder TRD- Richtlinien.
- Die Montage muss nach den anerkannten Regeln der Technik durchgeführt werden.

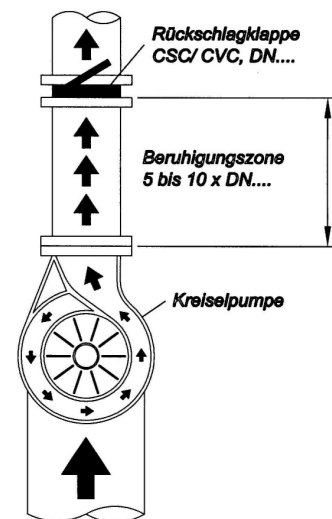


Durchflussrichtung beachten (Pfeilrichtung am Gehäuse) !

- Einbaulage horizontal. In vertikaler Position nur mit Durchflussrichtung von unten nach oben möglich.
- Bei schwingungsfähigen Systemen (z.B. Kompressoren, Membranpumpen usw.) ist darauf zu achten, dass die Standardausführung dem Einsatzfall entspricht.
- Rückschlagventile dürfen nicht auseinanderggebaut werden.
- Nur Original- Ersatzteile verwenden.
- Funktionsprüfung.

Wichtig

- Es ist darauf zu achten, dass der Öffnungsweg der Klappenscheibe durch die Anschluss Flansche nicht behindert wird.
- Bei stark pulsierenden Strömungsverhältnissen werden die Rückschlagklappen mit Federrückstellung empfohlen.
- Bei Installation an eine Pumpe (druckseitig) sollte keine direkte Montage auf Pumpenflansch, nachfolgenden Bogen oder Krümmer erfolgen. Ferner muss mit Beginn der Beruhigungszone zusätzlich das 5- bis 10-fache der Nennweite als Abstand eingeplant werden.





CE 0036


Produkte Einstufung gemäss Artikel 9 Druckgeräte- Richtlinie (DGRL)
Gruppe 1 (Gefährliche Fluide)
Anhang II (Diagramm6)

| Kategorie mit Druckgrenze PN40 | I | II | III |
|--------------------------------|---|---------|----------|
| Nennweite DN | | 50-100 | 125-1100 |
| CE- Kennzeichnung | | CE 0036 | CE 0036 |
| Type CSC-2727,2764,1111,6464 | | alle | alle |

| Kategorie mit Druckgrenze PN16 | I | II | III |
|--------------------------------|---------|---------|---------|
| Nennweite DN | 50 | 65-200 | 250-450 |
| CE- Kennzeichnung | CE 0036 | CE 0036 | CE 0036 |
| Type CSC-3333 | alle | alle | alle |

| Kategorie mit Druckgrenze PN 6 | I | II |
|--------------------------------|---------|---------|
| Nennweite DN | 50-100 | 125-350 |
| CE- Kennzeichnung | CE 0036 | CE 0036 |
| Type CSC-7474, CSC-7575 | alle | alle |

Technische Daten für Rückschlagklappen CSC und Weichdichtungen (Einsatzgrenzen gelten für CSC + CSCF)

| CSC-2727M | | | | | | |
|------------|-----|----|------|------|------|------|
| DN050-1000 | | | | | | |
| t (°C) | -10 | RT | 100 | 200 | 300 | 400 |
| Ps (bar) | 40 | 40 | 37.1 | 33.3 | 27.6 | 23.8 |

| CSC-2764M | | | | | | |
|------------|-----|----|------|------|------|------|
| DN050-1000 | | | | | | |
| t (°C) | -10 | RT | 100 | 200 | 300 | 400 |
| Ps (bar) | 40 | 40 | 37.1 | 33.3 | 27.6 | 23.8 |

| CSC-1111M | | | | | | |
|------------|------|----|------|------|------|------|
| DN350-1000 | | | | | | |
| t (°C) | -200 | RT | 150 | 300 | 400 | 500 |
| Ps (bar) | 40 | 40 | 32.7 | 25.7 | 23.8 | 22.8 |

| CSC-6464M | | | | | | |
|------------|------|----|------|------|------|------|
| DN050-1000 | | | | | | |
| t (°C) | -200 | RT | 150 | 300 | 400 | 500 |
| Ps (bar) | 40 | 40 | 36.3 | 29.7 | 27.4 | 26.4 |

| CSC-3333M | | | | | |
|-----------|-----|----|-----|------|-----|
| DN050-400 | | | | | |
| t (°C) | -60 | RT | 120 | 200 | 250 |
| Ps (bar) | 16 | 16 | 16 | 13.5 | 8 |

| CSC-7474- | | | | | |
|-----------|-----|----|----|----|-----|
| DN050-300 | | | | | |
| t (°C) | -20 | RT | 20 | 50 | 100 |
| Ps (bar) | 6 | 6 | 6 | 4 | 1 |

| CSC-7575- | | | | | |
|-----------|-----|----|----|-----|-----|
| DN050-300 | | | | | |
| t (°C) | -20 | RT | 20 | 120 | 180 |
| Ps (bar) | 6 | 6 | 6 | 4 | 1 |

| Weichdichtungen | | Code |
|-----------------|----------------|------|
| EPDM | -50 bis 130°C | E |
| NBR | -30 bis 120°C | P |
| VITON | -20 bis 200°C | V |
| PTFE | -200 bis 200°C | T |

Weitere technische Informationen können den entsprechenden Datenblättern entnommen werden.